



Rapport
annuel 2017

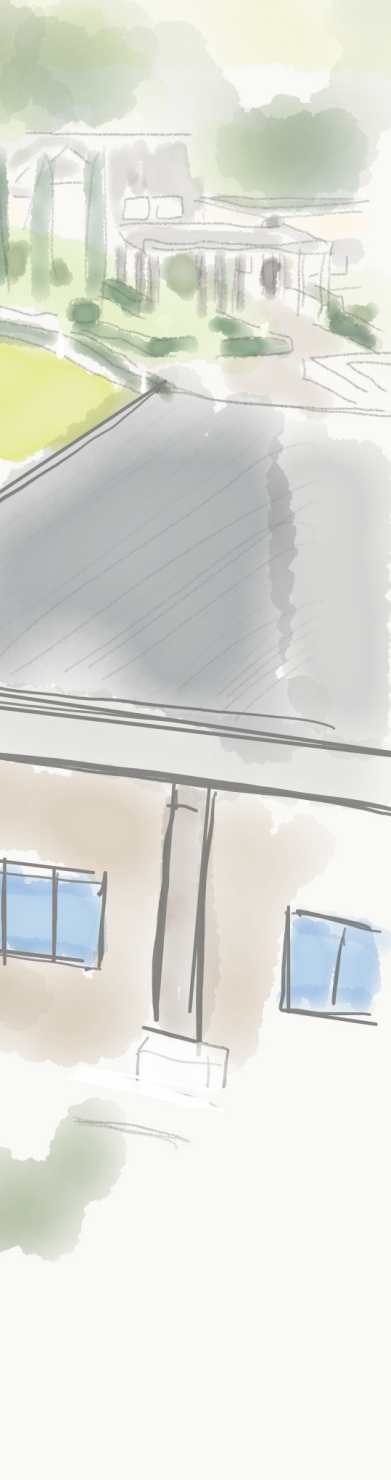


Qui sommes nous

Fondation Espace Afrique est une **organisation panafricaine à vocation humanitaire reconnue d'utilité publique** par le canton de Genève en Suisse depuis 1996 puis en 2004 par le Bénin. Elle a été créée par Samuel Dossou-Aworet, PDG du Groupe Petrolin.

FÉA vise à mobiliser des ressources financières et humaines autour de projets et d'initiatives durables qui permettent d'améliorer les conditions des populations africaines afin qu'elles deviennent autonomes et acteurs de leur développement.

Depuis bientôt 25 ans, Fondation Espace Afrique met en oeuvre des **activités sur le terrain au plus près des besoins des populations notamment au Gabon, au Bénin et en Côte d'Ivoire** où elle a des bureaux. Toutefois, la fondation élargi sa zone géographique d'intervention grâce à des partenariats forts à l'échelle du continent africain.



FONDATION ESPACE AFRIQUE
CP 1921, 1211, Genève 1 - Suisse

Nos bureaux en Afrique

Libreville, Mpaga - Gabon
Glodjigbé - Bénin
Abidjan, Yakassè-Mè - Côte d'Ivoire

email : info@espaceafrique.org
siteweb : www.EspaceAfrique.org
facebook : www.facebook.com/FondationEspaceAfrique

©2018 Fondation Espace Afrique. Tous droits réservés.

Sommaire



06 ÉDUCATION

- p.6 ÉCOLE PRIMAIRE JULES DJEKY
- p.7 ÉCOLE PRIMAIRE ENDOGÉNIE JARDIN DE LA FRATERNITÉ

08 SANTÉ

- p.8 CENTRE DE SANTÉ APANDINA DE MPAGA ET SA PHARMACIE
- p.9 PROGRAMME VIH

10 AGRICULTURE

- p.10 CERTIFICATION BIOLOGIQUE AU CIEVRA
- p.11 FORMATION DE FORMATEURS EN AGROÉCOLOGIE

12 PROMOTION DE LA CULTURE AFRICAINE

- p.12 RENCONTRE INTERNATIONALE DU DIALOGUE INTERRELIGIEUX

p.15 CONCLUSION

2017

En bref

L'année 2017 aura été marquée par l'organisation d'une rencontre internationale en relation avec notre engagement pour la promotion de la culture africaine. Sur les plans de la santé, de l'éducation et de la formation professionnelle, Fondation Espace Afrique a poursuivi son action de proximité, notamment par la réalisation d'une formation en agroécologie. Cette année encore nous avons effectué des programmes en propre, soutenu des initiatives à fort impact social et accordé des bourses d'études.

Au Gabon, les activités dans les domaines de l'éducation et la santé communautaire ont été maintenues pour la 24ème année avec l'école Jules Djeky et le Centre de Santé Apandina ; tous deux construits par Fondation Espace Afrique dans le district de Mpage.

Au Bénin, c'est autour du thème « Le Vivre Ensemble entre Adhérents de Différentes Communautés religieuses au Bénin et en Suisse » que le Centre International Cievra a accueilli 600 participants. De plus, une formation de formateurs en agroécologie y a été dispensée.

L'effectif des conseillers communautaires ivoiriens

après des populations de Yakassé-Mè en Côte d'Ivoire a été augmenté dans le cadre de notre projet VIH SIDA. Depuis trois ans, Fondation Espace Afrique mène des activités de santé communautaire en partenariat avec l'ONG International Center for Aids Care and Treatment Programs de l'université de Columbia (ICAP) et le ministère de la Santé de la Côte d'Ivoire.

L'école Endogénie Jardin de la Fraternité, engagée pour une éducation en milieu rural liant cours d'histoire panafricaine et ateliers d'apprentissage, a continué ses programmes avec le support de Fondation Espace Afrique pour la huitième année.

2017 aura compté une bourse universitaire octroyée à un étudiant d'origine nigériane en ingénierie mécanique dans l'université américaine Florida Institute of Technology. Nous avons aussi financé la scolarisation de plus de cent enfants dans les zones d'Afrique Centrale et Afrique de l'Ouest.

Hormis les frais de fonctionnement du siège, trois postes principaux ont constitué l'enveloppe budgétaire de cette année, à savoir : les projets initiés et pilotés par Fondation Espace Afrique ; ceux dans le cadre de partenariats et bourses ; et la rencontre du dialogue interreligieux.



Education

Classe Jules Djeky

Les activités liées à l'éducation entreprises par Fondation Espace Afrique pour l'année 2017 sont en pleine ligne avec sa stratégie de faire de l'enseignement en Afrique un support robuste au développement. Le complexe scolaire de Mpaga Village, bâti il y a bientôt 25 ans sur 5 hectares en zone rurale, en est un des meilleurs exemples. Ici, Fondation Espace Afrique offre en moyenne cent bourses par an.

Ecole Jules Djeky de Mpaga

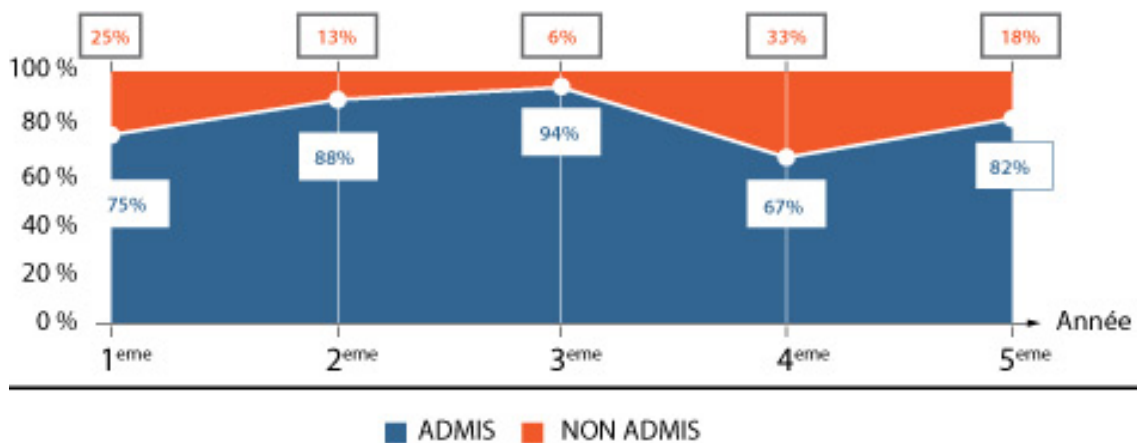
La rentrée des classes 2016-2017 a débuté avec 74 élèves et l'année s'est clôturée début juin après l'examen du certificat d'études primaires (CEP) avec un effectif total de 72.

Nous notons une amélioration des résultats scolaires ainsi que la parité garçons-filles dans les effectifs par rapport à l'année passée.

Les résultats scolaires de cette année sont globalement bons, avec 81% de taux moyen d'admission en classe supérieure. (Voir graphique Résultat 2016-2017). Les

résultats de la classe de quatrième année se situent à 8 points en-dessous de ce chiffre.

Les résultats à l'examen du Certificat d'Études Primaires sont eux aussi satisfaisants, 82% de réussite pour l'année scolaire 2016-2017 soit 18 points de plus que les chiffres nationaux qui se portent à 64%. Jules Djeky se hisse donc sur le podium des établissements du meilleur résultat sur le territoire gabonais. Nous félicitons l'équipe éducative et son directeur qui ont pris l'initiative

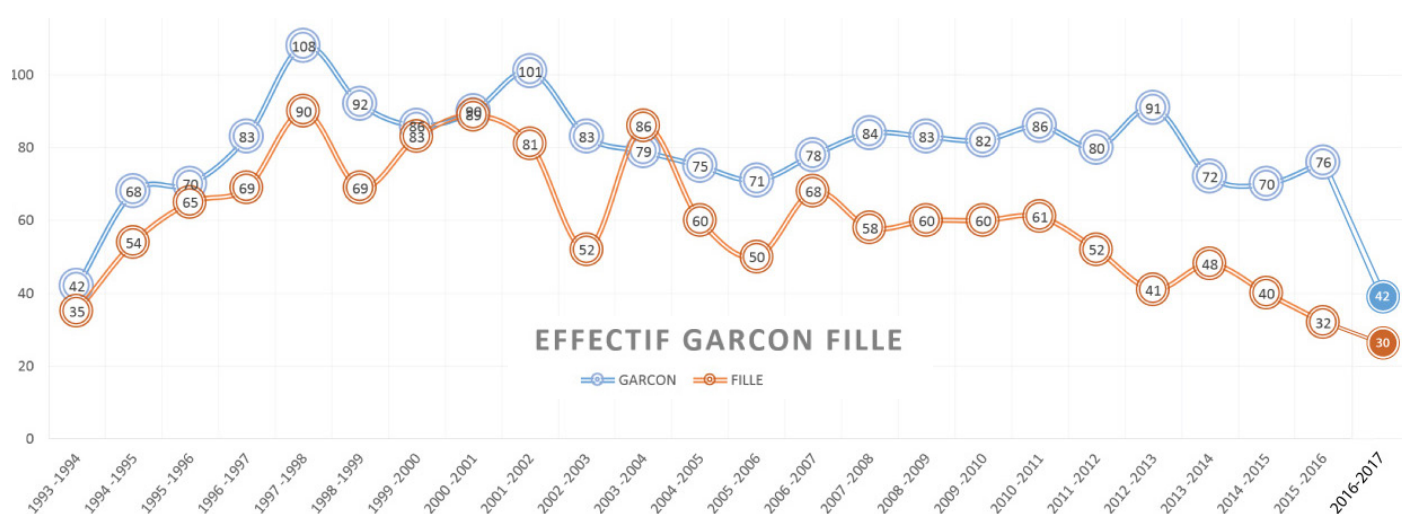


d'organiser trois sessions d'écoute de leçons pratiques afin d'améliorer d'avantage la prestation des enseignants.

Cette année aura aussi été un succès sur le plan du sex-ratio de l'effectif général qui est de 1.39 garçons pour 1 fille. Pour mémoire, ce chiffre, anormalement bas l'année dernière, était de 2,38 garçons pour 1 fille.

Afin de susciter l'intérêt à la lecture chez les élèves et contribuer à leur éveil, plus de 230 ouvrages ont été mis à leur disposition.

Après environ 25 ans au sein de Fondation Espace Afrique, le directeur de Jules Djeky, Monsieur Boussari a cessé d'occuper cette fonction ; nous saisissons cette occasion pour le remercier pour son engagement. Nous avons aussi la certitude de l'engagement du nouveau directeur, à qui nous souhaitons la bienvenue dans ses nouvelles fonctions.



Ecole Primaire Endogénie Jardin de la Fraternité

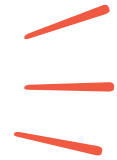
Pour la 18ème rentrée scolaire, l'école Endogénie Jardin de la Fraternité a ouvert ses portes. Cette école, est située dans la forêt classée et protégée près de Ouidha au Bénin, accueille des enfants orphelins, démunis ou déscolarisés.

Afin de favoriser l'expression orale des élèves, l'école a établi avec deux artistes un atelier de théâtre pédagogique. Un spectacle sur l'environnement a été présenté à la Journée Mondiale de l'Enfant Africain.

Depuis peu, l'école Endogénie Jardin de la Fraternité organise des formations en agroécologie aux étudiants provenant notamment de la FSA de l'Université d'Abomey Calavi, de la Faculté d'Agronomie de l'Université de Kétou ou encore du lycée agricole de Natitingou. Ceci pour qu'ils acquièrent un savoir théorique et pratique pour une agriculture respectueuse de l'environnement.



Santé



FFL Cievra

Centre Apandina de Mpaga

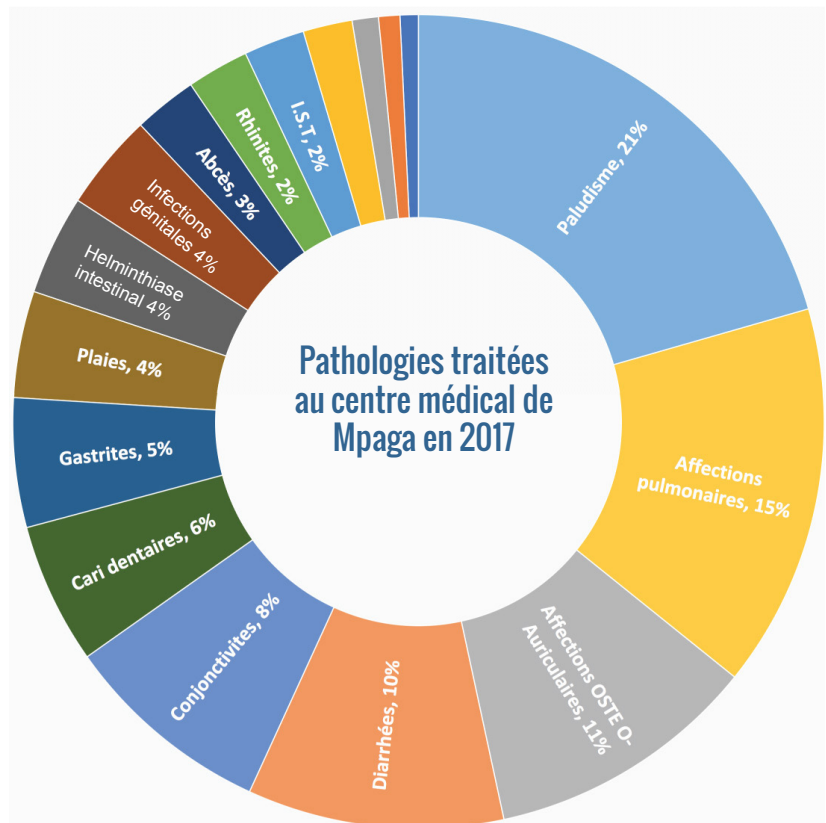
Le Centre de Santé rural Apandina et sa pharmacie ont continué l'action de proximité auprès des populations du bassin de l'Ogooué au Gabon.

Alors que tous les fichiers statistiques de l'année dernière avaient été détruits pour des raisons liées aux réalités du monde rural, en 2017 nous avons enregistré des personnes traitées pour plus de 9'000 cas.

(voir graphique pour les pathologies récurrentes)

La pharmacie Apandina

La gestion de la pharmacie et du matériel médical est une lourde tâche dans la zone du Centre Apandina où, les conditions climatiques et géographiques y sont défavorables à l'entreposage de médicaments, les pénuries chroniques, et les ressources financières des riverains limitées. En réponse, une gestion rigoureuse accompagnée d'une organisation fonctionnelle de la pharmacie est indispensable. Du fait des épidémies ou d'autres facteurs, des pénuries peuvent survenir nécessitant une réactivité des équipes sur le terrain pour rapidement réapprovisionner les stocks.



Programme VIH

Afin de garantir une prise en charge optimale des populations de Yakassé-Mé, en Côte d'Ivoire, Fondation Espace Afrique a renforcé son équipe de conseillers communautaires. Cette décision intervient après avoir étendu de deux ans son programme de lutte contre le VIH en partenariat avec ICAP et l'équipe médicale du Centre de Santé Communautaire de cette ville d'environ 20'000 habitants.

Pour l'année 2017, un total de 2706 tests ont été réalisés et 10 cas séropositifs ont été identifiés, soit une incidence de 0,3%.

A la maternité, sept cas de VIH positifs ont été identifiés sur les 492 femmes enceintes testées et conseillées pendant leurs consultations prénatales. A ce nombre s'ajoute les six femmes enceintes identifiées ailleurs et venu se soigner au centre de santé. Un total de treize femmes enceintes ont été suivies.

Nous enregistrons cinq accouchements de mères séropositives. La prévention a été réalisée sur ces cinq enfants exposés, ainsi que sur un autre, né fin d'année dernière mais qui a reçu les soins en 2017. Ainsi, 100% des enfants exposés ont bénéficiés de la prophylaxie à la mévirapine dans les 72 heures et cotrimoxazol avant leurs deux mois. Ce traitement permettra de prévenir la contamination du nouveau-né à l'accouchement et pendant l'allaitement.

Concernant le volet enrôlement du programme, 16 nouveaux patients dépistés VIH positifs (6 à la maternité et 10 au dispensaire) ont été enrôlés et mis sous antirétroviraux soit un total de prise en charge de 100%. Ces patients ont tous bénéficiés de conseils sur la Santé Positive Dignité et Prévention (SPDP) élaborés puis publiés en 2011 par the Global Network of

People Living with HIV (GNP+) et le Programme commun des Nations Unies sur le VIH/Sida (ONUSIDA). Cette étape passée, les patients sont suivis pour la prise de leur traitement et accompagnés tout au long de ce processus.

Au niveau de la gestion des rendez-vous, 600 rendez-vous ont été programmés avec seulement 59 de manqués, soit 90% d'engagement d'entretien respecté. Après investigation, 46 de ces rendez-vous manqués ont pu être rattrapés. Dans un milieu rural où il faut parfois parcourir plusieurs kilomètres pour se rendre au centre de santé, l'action de proximité des conseillers communautaires sont essentielle. C'est cette proximité humaine qui permet de motiver les patients pour qu'ils suivent leur traitement sans relâche.

Le suivi et soutien des patients dépistés positifs a commencé en août 2015. En 2016, nos équipes commençaient à suivre les séropositifs sous traitement. En 2017, les 18 malades qui avaient commencé le traitement douze mois auparavant, continuaient à le suivre, donnant ainsi un taux de rétention à un an de 100%.

La prévention est tout aussi important que le suivi des patients car il permet de prévenir la contraction de la maladie par des personnes, souvent peu ou mal informées. C'est dans cette optique que 1644 personnes ont été éduquées, sensibilisées au mode de contamination et à la prévention du VIH au sein de leurs communautés, établissements scolaires publics et privés etc.

La file active, personnes vivant avec le VIH pour l'année 2017 et suivi à Yakassé-Mé par Fondation Espace Afrique, est au nombre de 68.

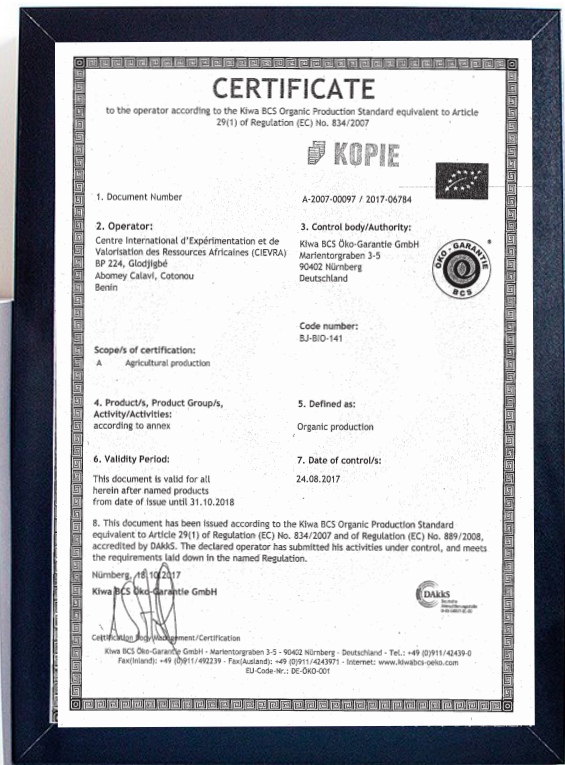


Composition du compost Cievra

Agriculture

Renouvellement du certificat biologique CIEVRA

Le Centre International d'Évaluation et de Valorisation des Ressources Africaines, Cievra, construit au Bénin par la fondation sur plus de 30 hectares, reste l'espace privilégié de réalisation de ses activités d'agriculture biologique. Pour la 12ème année consécutive, l'organe allemand BCS Öko-Garantie GmbH a renouvelé la certification biologique conforme aux standards internationaux du Cievra.



Formation Food for Life

Sous le sceau d'un protocole d'accord entre Fondation Espace Afrique et son partenaire, l'ONG humanitaire internationale Mercy Ships, une formation de formateurs en agroécologie, élevage, nutrition et transformation s'est déroulée pendant six mois au centre international Cievra. Cette formation entre dans le cadre du renforcement des capacités des professionnels du secteur agricole. Elle vise à effectuer le transfert des méthodes agroécologiques afin d'assurer une bonne santé humaine, environnementale et de contribuer à la sécurité alimentaire.

Un groupe de 34 personnes constituées d'ingénieurs agronomes, psychologues, géographes et entrepreneurs avec une connaissance robuste de l'agriculture sont venus du Gabon, du Bénin et de la Côte d'Ivoire pour suivre des ateliers pratiques et théoriques de production végétale, d'élevage et de transformation. Au cours des six mois, ils ont aussi pu confronter leurs nouvelles connaissances au monde réel par des sorties pédagogiques et stages au sein de communautés agricoles.

Des modules théoriques et des espaces pratiques ont été alloués pour l'expérimentation des hypothèses de plans d'implantations. De façon concrète, cela s'est traduit par exemple par des associations de légumineuses, l'utilisation du paillage pour préserver l'humidité du sol, constitution de lombricompostage pour plus de fertilité afin de lutter contre les bio agresseurs, optimiser les rendements des cultures etc.

La formation s'est terminée par des soutenances techniques groupées incluant notamment le calcul de l'impact carbone et des plans d'affaires. Ci-après les thèmes présentés :

1. Agroécologie et sécurité alimentaire au Bénin
2. Inventaire-importance et processus de fabrication des différents produits agroalimentaires transformés dans le cadre de la formation FFL Bénin
3. Inventaire des outils et moyens de diffusion des pratiques agroécologiques
4. Impacts des activités anthropiques sur la biodiversité et le fonctionnement des écosystèmes
5. Intégration de l'agroécologie dans le système agricole béninois
6. Projet de création d'une ferme cunicole dans la Commune de Glo-Djigbé (Partez de 120 mères lapines)
7. Agroécologie et la sécurité nutritionnelle
8. Lutte intégrée comme moyen de protection des cultures en agroécologie
9. Impacts du changement climatique sur l'agriculture béninoise - différents modes d'adaptation des populations et proposition d'approches d'adaptation agroécologiques
10. Impacts du changement climatique sur l'agriculture gabonaise - différents modes d'adaptation des populations et proposition d'approches d'adaptation agroécologiques
11. Impacts du changement climatique sur l'agriculture ivoirienne - différents modes d'adaptation des populations et proposition d'approches d'adaptation agro écologiques

« *Ce qui m'a le plus marqué, ce sont les méthodes innovantes apportées à l'agriculture. J'ai appris à utiliser les ressources du milieu pour produire de façon saine et propre.* »

Témoignage d'un participant FFL



Vidéo de la formation

<https://youtu.be/zB0wZB0xYdE>





Promotion de la culture africaine

Rencontre Internationale du Dialogue Interreligieux

Sur le thème « Le Vivre Ensemble entre Adhérents de Différentes Communautés religieuses au Bénin et en Suisse » s'est tenue une rencontre au Centre International Cievra avec plus de 600 participants dont des hautes autorités religieuses de l'Église catholique, représentée par la Conférence Épiscopale du Bénin, des Églises protestantes et évangéliques, du Voodoo, de l'Islam (sunnite et chiite), de l'Église du Christianisme céleste, mais aussi Rois, têtes couronnées, hautes autorités politiques, universitaires, sociologues, historiens pour ne citer que ceux-là.

La Conférence des évêques suisses (CES) a répondu à l'invitation de Fondation Espace Afrique pour une mission de sept jours au Bénin. Ont aussi participé aux deux jours de symposium et cinq jours de rencontres la Fondation suisse CRES, accompagnée du professeur académicien et sociologue français Jean Baechler.

Après le symposium, les huit villes ci-après ont été

visitées afin de rencontrer les dignitaires religieux, politiques et sociaux sur le terrain. Chaque minute aura été un moment d'échange enrichissant avec l'autre, avec soi.

Après ces échanges et analyses, nous pouvons retenir l'existence d'une croyance principalement monothéiste au Bénin. Cette dernière est culturellement empreinte au dialogue interreligieux. Les visites sur le terrain montrent que les théories du symposium ont été confirmées. Cependant, beaucoup reste à faire afin de vraiment être dans le dialogue et non pas que dans la tolérance. Quelques pistes ont été proposées à savoir :

- la création d'un bureau permanent du dialogue ;
- l'organisation périodique d'un dialogue rassembleur et pratique dans les contrées ;
- l'organisation annuelle d'une prière interreligieuse



Image : hauts responsables religieux, culturels, sociaux et politiques et participants du Bénin et de la Suisse
Rencontre Internationale pour le Dialogue Interreligieux

Résumé des visites terrain :

- **Porto-Novo** : rencontre des écoliers // visite du site de Maria-Tokpa ;
- **Ouidah** : rencontre avec les hauts dignitaires religieux, culturels, sociaux et politiques // visite du temple Voodoo des pythons et de la basilique se faisant face // visite du séminaire St Gall // visite du musée d'histoire de la ville ;
- **Abomey** : échanges avec le Roi Dah Dédjalagni Agoli-Agbo , Roi de Danxomè à son domicile // rencontre avec le maire et hauts dignitaires religieux, culturels ;
- **Bohicon** : visite de l'Institut Notre-Dame de l'inculturation ;
- **Dassa-Zoumé** : présence à une cérémonie Voodoo sur le versant d'un rocher abritant aussi la grotte de Notre Dame d'Arigbo , visitée auparavant avec le Maire de la ville // visite du sanctuaire Notre-Dame de Dassa ;
- **Parakou** : rencontre avec les hauts dignitaires religieux, culturels, sociaux et politiques et le Roi des Peuhls // visite du port sec de Parakou ;
- **Natitingou** : rencontre avec les hauts dignitaires religieux, culturels et sociaux, le Roi, le Préfet de l'Atacora, et le maire de la ville ;
- **Cotonou** : rencontre avec le Nonce Apostolique du Bénin à la nonciature

Quelques points du symposium

Les assises ont permis de mettre en lumière les particularités du dialogue interreligieux au Bénin et en Suisse.

Pour la Suisse, pays laïc, les fondamentaux du dialogue interreligieux sont régis par la loi constitutionnelle. A cela s'ajoutent les critères stricts de sélection des élus et le système fédéral où les cantons ont le rôle décisionnel et permettent à chaque citoyen d'influencer les choix collectifs.

Les préoccupations des autorités religieuses de ce pays ne concernent pas le dialogue entre confessions religieuses mais plutôt le recul croissant du nombre de croyants, ainsi que le

maintien de relations cordiales entre nationaux et ressortissants d'autres cultures.

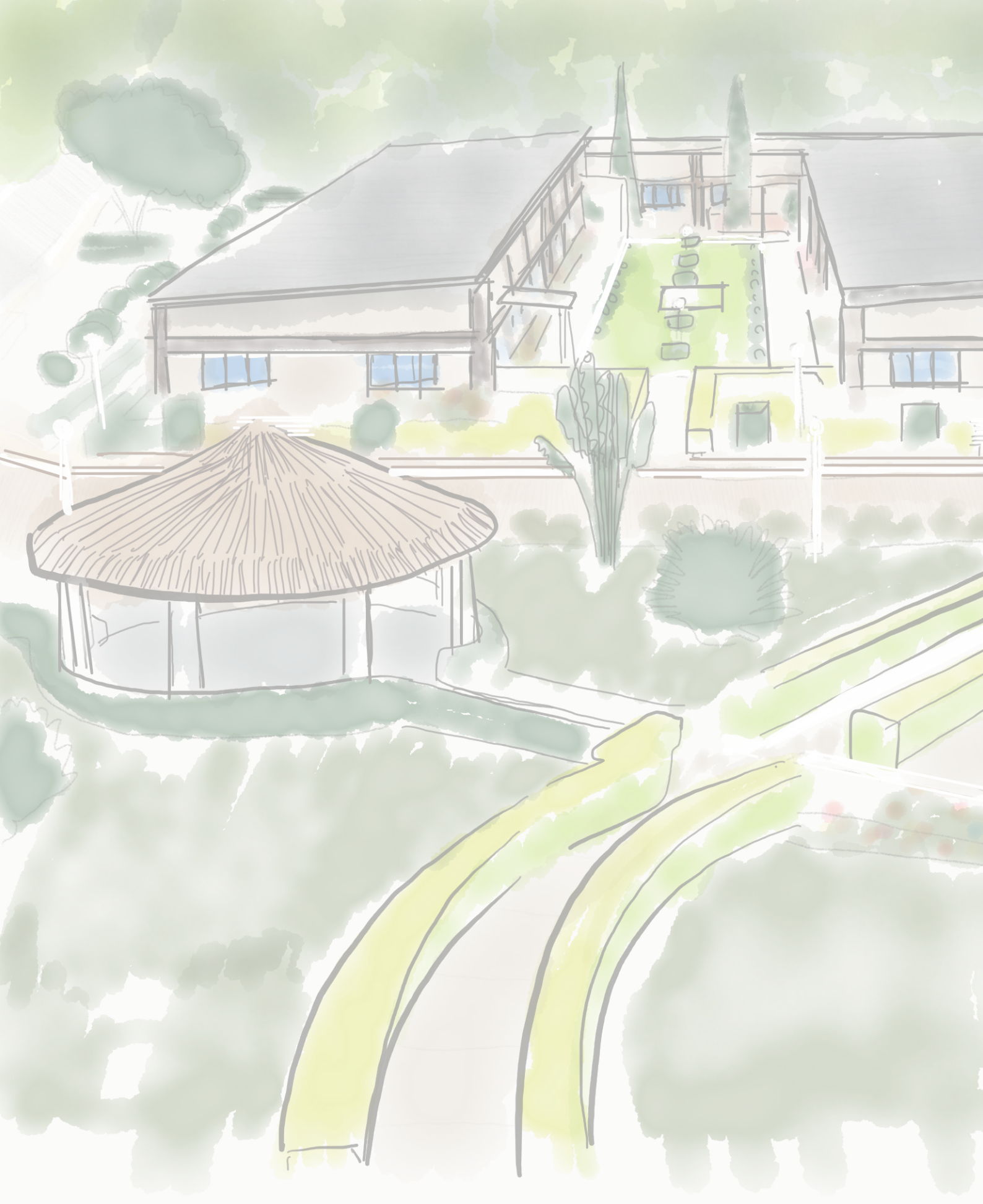
Le Bénin, quant à lui, est dans son ensemble croyant, le dialogue interreligieux est lié à l'histoire de cet ancien royaume. Depuis le 19^{ème} siècle, ses Rois (qui continuent d'assurer un rôle social important) montrent une ouverture aux religions monothéistes importées.

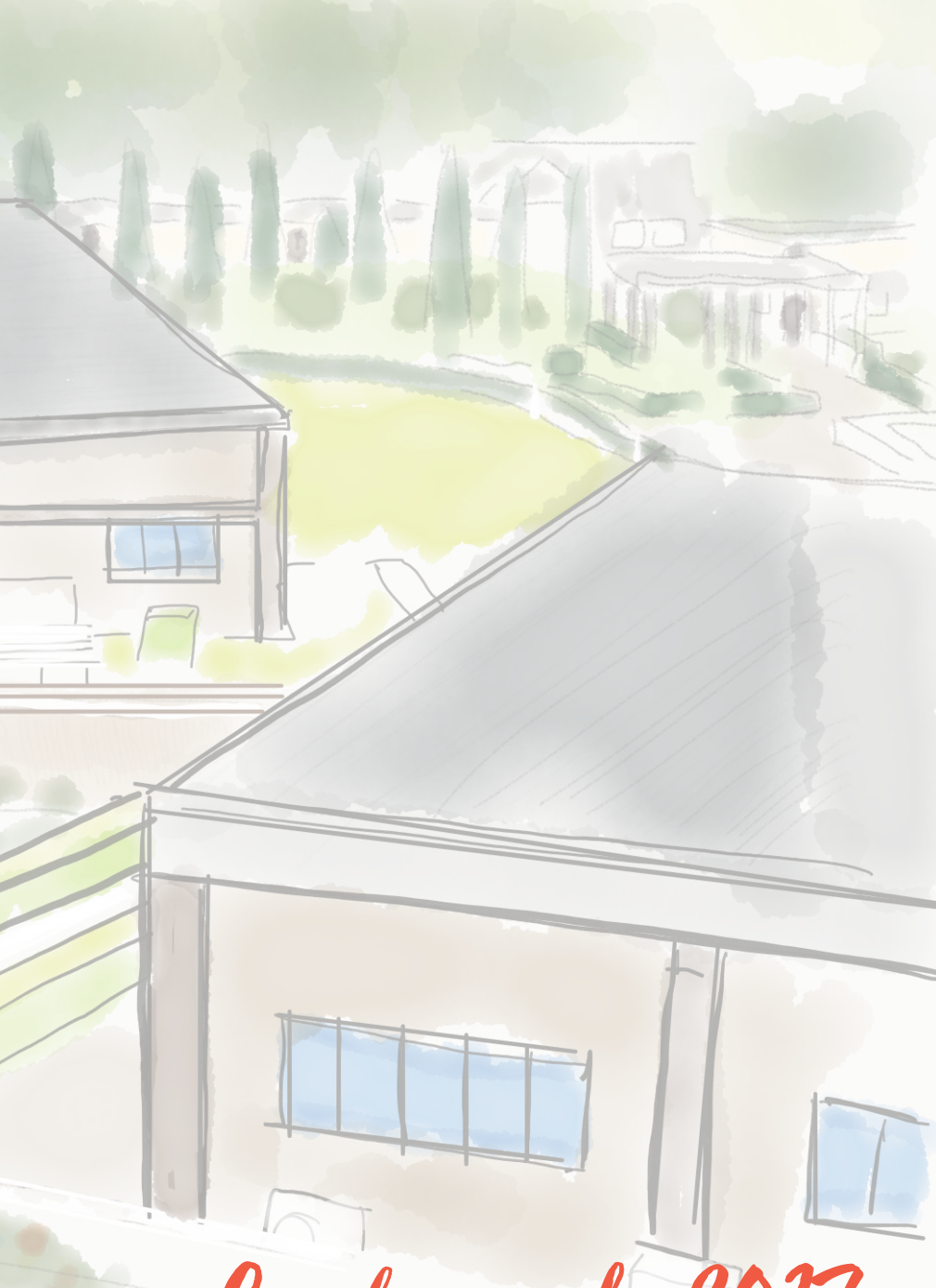
Notons qu'au-delà d'une constitution plutôt favorable au dialogue interreligieux, seules des initiatives privées organisent ledit dialogue de façon collectif. Cependant, les dynamiques familiales et sociales mettent quotidiennement les béninois face à cette réalité.

Vidéo de la rencontre

<https://youtu.be/n0GShq7dWWM>







Conclusion de 2017

L'activité durant 2017 aura été riche, tant dans la diversité de ses réalisations que par ses rencontres. Sur le plan agricole, la formation Food for life aura préparé des formateurs prêts à transmettre leurs connaissances en agroécologie aux populations. Notons aussi pour cette année que les structures et programmes de santé de Fondation Espace Afrique continuent d'impacter la vie de centaines de personnes en milieu rural. Enfin l'importance d'une éducation comme véhicule du développement reste un fondamental de notre organisation.



Membre Actif Global Compact

Case Postale 1921
1211 Genève 1, Suisse
Tel: +41 22 741 14 06
info@espaceafrique.org

www.EspaceAfrique.org